



Partenaire
de son milieu



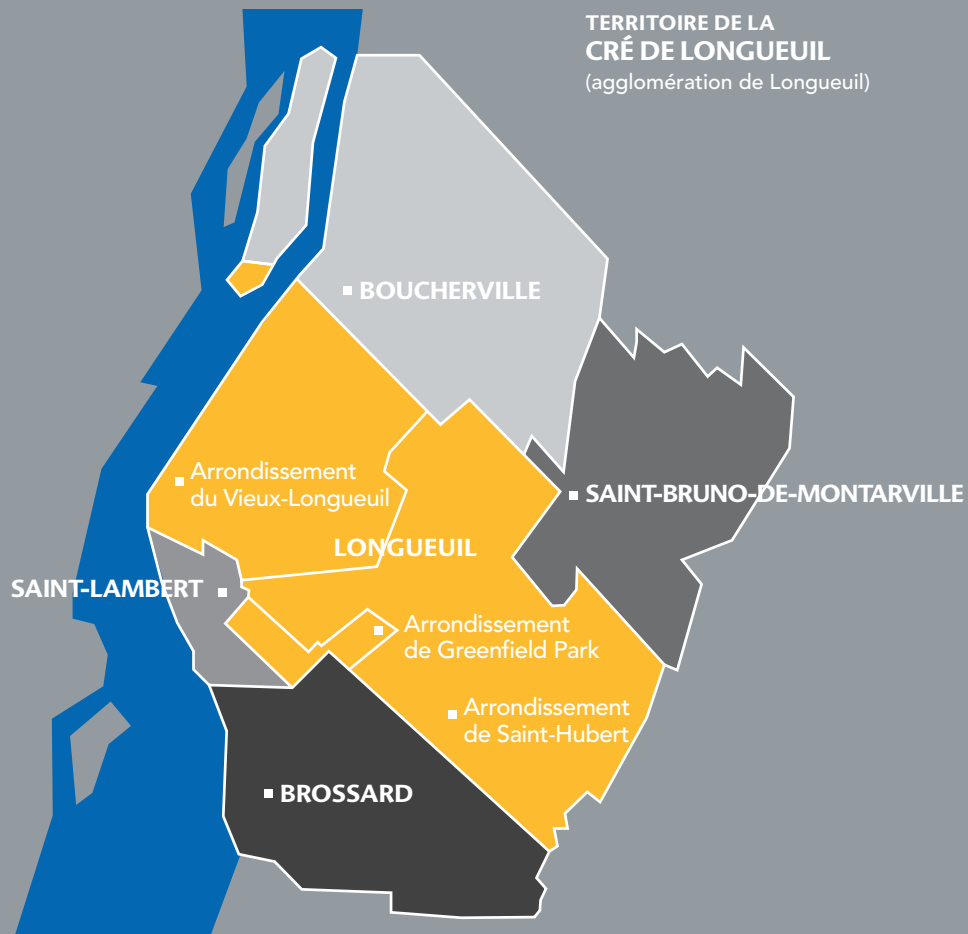


TABLE DES MATIÈRES

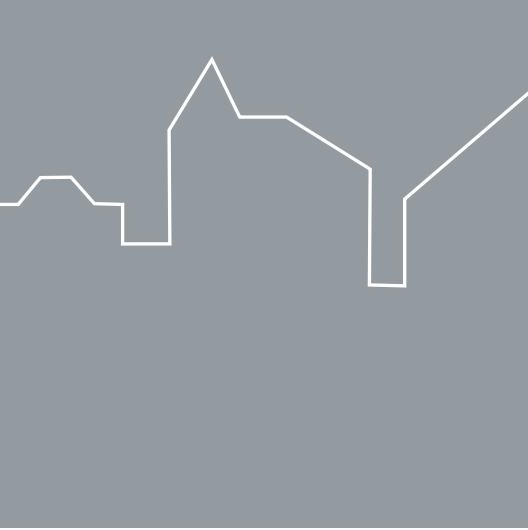
Message de la présidente et du directeur général	4
Mission et mandats	5
Le Plan quinquennal: un bilan à mi-parcours	6
AXE 1 Économie, innovation et création de la richesse	7
AXE 2 Éducation, formation, culture et savoir	11
AXE 3 Qualité de vie, participation et bien-être de la population	15
La CRÉ sur le terrain	21
Les instances décisionnelles et consultatives	22
Le personnel	24
Projets et activités adoptés par le CE	25

Conférence régionale des élus de Longueuil

100, place Charles-Le Moyne, bureau 281
Longueuil (Québec) J4K 2T4

T 450 651-9041
F 450 442-0709

www.credelongueuil.org
info@credelongueuil.org



L'ANIMATION DU MILIEU AVANT TOUT

L'année 2009-2010 a été riche en réalisations dans tous les champs d'intervention de la Conférence régionale des élus (CRÉ) de Longueuil. Signalons, entre autres, qu'une dizaine d'ententes majeures ont contribué au développement de l'agglomération de Longueuil grâce au dynamisme des nombreux partenaires de notre territoire. Le présent rapport d'activités, que nous vous invitons à consulter, met d'ailleurs en lumière l'ensemble des projets et des activités menés au cours des derniers 12 mois.

Cette année encore, la CRÉ de Longueuil s'est révélée un animateur de premier plan sur le territoire de l'agglomération de Longueuil. Que ce soit par le biais d'ententes dont découlent de multiples projets et activités ou par la formation de groupes de concertation, la CRÉ de Longueuil joue manifestement son rôle d'organisme rassembleur du milieu. En effet, la CRÉ regroupe les intervenants de divers horizons et favorise leur réseautage afin de conjuguer les ressources, les énergies et les connaissances respectives, et ce, pour le bien collectif.

À titre d'exemples, pour illustrer le rôle d'animation joué par la CRÉ de Longueuil, citons le soutien à la formation du Pôle de l'économie sociale dont la mission est de promouvoir l'économie sociale ainsi que de favoriser la concertation et le partenariat entre les intervenants locaux et régionaux. Dans d'autres secteurs où nous intervenons, mentionnons également le Conseil des aînés de la CRÉ de Longueuil (CACL), une structure de concertation en mesure de bien identifier les enjeux et les besoins menant à l'amélioration des conditions de vie des aînés de notre territoire. N'oublions pas non plus le Conseil Femme, Égalité et Mouvement de la CRÉ (CFEM), constitué en tant qu'instance de consultation et de réseautage. Ces groupes de mobilisation régionale sont majoritairement issus des sous-commissions sectorielles émanant de la Commission consultative sur le développement du territoire de la CRÉ de Longueuil.

Dans un autre ordre d'idées, l'année 2009-2010 a aussi été l'occasion de dresser un bilan à mi-parcours de notre Plan quinquennal de développement régional 2007-2012. Forts de la consultation que nous avons menée auprès de l'ensemble de nos partenaires, nous verrons à compléter sa réalisation en continuant de travailler ensemble sur le même parcours.

Notre mandat premier est de favoriser la concertation des partenaires de notre territoire d'intervention. Ce mandat, nous le prenons à cœur et c'est dans ce contexte que nous veillons à rassembler divers groupes de première ligne pour favoriser le développement de notre région dans différentes sphères d'activités, nommément l'économie, l'éducation, la culture et la qualité de vie.

En terminant, nous tenons à remercier l'ensemble de nos partenaires et les organismes du milieu qui nous permettent de rayonner au sein des collectivités de l'agglomération de Longueuil. Nous saluons aussi l'engagement et la disponibilité des membres de notre comité exécutif et de notre conseil d'administration. Finalement, soulignons le travail du personnel de la CRÉ qui, au quotidien, permet à la CRÉ de Longueuil d'accomplir pleinement ses mandats sur le terrain.

Nicole Lafontaine, présidente

Michel Bienvenu, directeur

« Les élus et les organismes du milieu sont les mieux placés pour stimuler le développement de leur région. »

MISSION

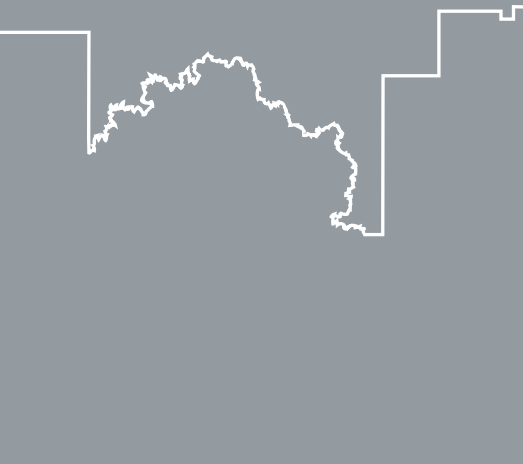
La CRÉ de Longueuil est l'interlocuteur privilégié du gouvernement en matière de développement régional pour l'agglomération formée par les villes de Boucherville, Brossard, Saint-Bruno-de-Montarville, Saint-Lambert ainsi que Longueuil incluant ses trois arrondissements (Greenfield Park, Saint-Hubert et Vieux-Longueuil). Globalement, la CRÉ de Longueuil joue un rôle de concertation et de planification pour le territoire qu'elle dessert.

Mandats

- Favoriser la concertation des partenaires sur son territoire d'intervention.
- Établir un plan quinquennal de développement définissant, dans une perspective de développement durable, les objectifs généraux et particuliers de développement du territoire.
- Conclure des ententes spécifiques de régionalisation avec les ministères ou organismes du gouvernement et, le cas échéant, avec d'autres partenaires, autour des priorités consignées dans le plan quinquennal de développement, et en assurer le suivi.
- Gérer des fonds régionaux de développement.
- Produire des avis, mémoires et organiser des consultations sur le développement de son territoire.
- Informer les milieux régionaux sur les activités de la CRÉ de Longueuil en matière de développement.
- Évaluer les organismes de planification et de développement aux paliers local et régional dont le financement provient en tout et en partie du gouvernement.
- Participer activement au développement de la région métropolitaine de Montréal.

Les conférences régionales des élus (CRÉ) sont instituées en vertu de la Loi sur le ministère des Affaires municipales, des Régions et de l'Occupation du territoire. Le premier conseil d'administration de la CRÉ de Longueuil s'est tenu le 2 septembre 2004.





LE PLAN QUINQUENNAL : UN BILAN À MI-PARCOURS

Le Plan quinquennal de développement régional 2007-2012 de la CRÉ de Longueuil constitue un cadre de référence où gravitent les grandes orientations et les priorités à privilégier pour le développement de l'agglomération de Longueuil. Il précise les objectifs à poursuivre dans chacun des secteurs susceptibles de contribuer à l'amélioration des conditions socioéconomiques du territoire et au mieux-être de la population.

Le Plan quinquennal 2007-2012 s'appuie sur un très large consensus, car il est le fruit d'un des plus vastes exercices de consultation et de concertation à s'être tenus sur notre territoire. En effet, en provenance des cinq villes de l'agglomération de Longueuil, des représentants de plus de 150 organismes de développement et d'institutions de tous les milieux (économique, social, culturel et communautaire) se sont rencontrés et ont travaillé ensemble. Le processus a mobilisé plus de 250 personnes.

Sur la base du bilan stratégique et des enjeux, trois axes d'intervention ont été identifiés autour desquels des ententes et des projets structurants sont développés et mis en œuvre.

- **AXE 1 ÉCONOMIE, INNOVATION ET CRÉATION DE LA RICHESSE**
- **AXE 2 ÉDUCATION, FORMATION, CULTURE ET SAVOIR**
- **AXE 3 QUALITÉ DE VIE, PARTICIPATION ET BIEN-ÊTRE DE LA POPULATION**

Au cours de l'exercice 2009-2010, à mi-parcours de l'avancement du Plan quinquennal, la CRÉ de Longueuil a consulté ses partenaires, soit le comité de suivi du Plan, plusieurs sous-commissions consultatives ainsi que certains conseils d'intervention dans divers secteurs d'activités, et ce, afin d'identifier les principaux constats se dégageant des premières années de réalisation du Plan.

Cet exercice de consultation terrain a culminé, le 26 février 2010, par une journée d'échanges et de discussions avec l'ensemble des membres de la Commission consultative sur le développement du territoire de la CRÉ de Longueuil avec des représentants des directions régionales de différents ministères.

Le but de la rencontre était de définir des moyens permettant d'optimiser les retombées des interventions de la CRÉ de Longueuil et de ses partenaires. C'est donc sur la base d'un bilan des actions menées depuis le début de la mise en œuvre du Plan que les participants ont pu émettre leurs réactions et leurs suggestions en vue d'optimiser les interventions sur le terrain.

Deux axes principaux ont émergé des échanges : concertation et communication en vue d'optimiser les interventions sur le terrain. Riches des commentaires émis lors de la journée « bilan », les représentants de la CRÉ poursuivront la mise en œuvre du Plan quinquennal de développement régional 2007-2012.



AXE 1

ÉCONOMIE, INNOVATION ET CRÉATION DE LA RICHESSE

« Renforcer le positionnement de l'agglomération de Longueuil comme pôle technologique de calibre international axé sur l'innovation et l'exploitation de ses potentiels comme sources de création de richesse dans une perspective de développement durable. »



ENTENTES

- **Entente spécifique sur le développement de l'économie sociale sur le territoire de la CRÉ de Longueuil (2009-2014)**
Partenaires : MAMROT, Emploi-Québec, CLD Longueuil, Conseil régional des partenaires du marché du travail de la Montérégie (CRPMT), FJL
Valeur de l'entente : 880 000 \$
- **Entente administrative pour le développement des exportations sur le territoire de l'agglomération de Longueuil (2008-2011)**
Partenaire : DEL
Valeur de l'entente : 870 000 \$
- **Entente administrative en bioalimentaire (2009-2010)**
Partenaires : CDBAL, ministère de l'Agriculture des Pêcheries et de l'Alimentation du Québec (MAPAQ)
Valeur de l'entente : 144 000 \$
- **Entente administrative sur le développement du mentorat d'affaires pour l'agglomération de Longueuil et la MRC de Lajemmerais (2008-2011)**
Partenaires : Emploi-Québec, ministère du Développement économique, de l'Innovation et de l'Exportation (MDEIE), MAMROT, Fondation de l'entrepreneurship, Chambre de commerce et d'industrie de la Rive-Sud (CCIRS), CLD Longueuil, CLD de Lajemmerais, DEL, FJL
Valeur de l'entente : 282 340 \$
- **Entente administrative sur l'innovation pour le territoire de l'agglomération de Longueuil (2009-2012)**
Partenaires : MDEIE, Emploi-Québec, MAMROT, DEL, CLD Longueuil, Université de Sherbrooke, Collège Édouard-Montpetit, CRPMT
Valeur de l'entente : 1 380 000 \$
- **Entente administrative sur le développement touristique (2008-2011)**
Partenaire : DEL
Valeur de l'entente : 450 000 \$

ÉCONOMIE SOCIALE

Le secteur de l'économie sociale constitue une force essentielle à la vitalité socioéconomique et à la qualité de vie du milieu. Source de création de richesse et moteur de l'entrepreneuriat collectif, ce secteur doit être soutenu en tenant compte de sa mission double (économique et sociale).

PROJETS

Harmonisation des façons de faire des intervenants financiers en économie sociale

Faciliter la concertation de façon à mieux harmoniser des mécanismes de financement d'entreprises et de projets d'économie sociale.

Promoteur: CLD Longueuil

Valeur du projet*: 24 900 \$

Entente de services pour la coordination du pôle de l'économie sociale

Par un soutien accru à la coordination du Pôle de l'économie sociale, favoriser l'atteinte d'objectifs identifiés dans l'entente spécifique sur l'économie sociale.

Promoteur: CLD Longueuil

Valeur du projet: 49 674 \$

* Indique les coûts anticipés des projets

INNOVATION

L'innovation est au centre de la croissance et de la compétitivité des entreprises locales. Pour la soutenir, la CRÉ veut créer les conditions pour une plus grande collaboration entre les intervenants en matière d'innovation. Entre autres, elle soutient des projets facilitant un processus d'innovation réussi dans les entreprises du territoire dans le respect des compétences des partenaires.

PROJETS

Ressources expertes dédiées à l'innovation

Rendre disponibles aux entreprises des services « clé en main » offerts par des experts en innovation.

Promoteur: DEL

Valeur du projet: 49 500 \$

Formation et coaching en gestion des innovations et commercialisation de produits technologiques

Dans le cadre d'ateliers de formation et de rencontres de coaching, accompagner des PME manufacturières et technologiques désireuses d'augmenter leurs compétences en gestion des innovations et en commercialisation de produits technologiques.

Promoteur: DEL

Valeur du projet: 39 600 \$

Journée de l'innovation du 10 novembre 2009

Permettre aux PME de l'agglomération de Longueuil de mieux connaître le rôle et l'expertise en innovation des centres collégiaux de transfert technologique (CTTT).

Promoteur: DEL

Valeur du projet: 59 500 \$

AUTRES INTERVENTIONS

- Stratégie d'intervention pour stimuler l'entrepreneuriat à l'innovation « Longueuil : des entreprises innovantes » (CLD Longueuil)
- Colloque aérotechnique 2010 : innovations et perspectives (École nationale d'aérotechnique)
- Première phase d'étude pour la création d'un centre des sciences et d'innovation en aérospatiale de l'agglomération de Longueuil (DEL)



BIOALIMENTAIRE

Le secteur bioalimentaire est reconnu comme étant une des grandes forces de l'agglomération de Longueuil. La CRÉ appuie le développement de ce secteur en intervenant de façon intégrée sur l'ensemble de ses dimensions. Elle mise sur la concertation qu'elle renforce en soutenant le Conseil de développement bioalimentaire de l'agglomération de Longueuil (CDBAL) dont les principales pistes d'intervention concernent la mise en valeur des terres agricoles, la valorisation de la gastronomie, la relève, l'agroenvironnement, la commercialisation et l'agrotourisme.

PROJETS

Soutien au fonctionnement et aux projets du CDBAL

Faciliter la création et le développement des entreprises du secteur bioalimentaire (de la production primaire jusqu'à la distribution des produits) en les dotant d'un levier de concertation qui les représente auprès des décideurs et les mobilise autour de projets.

Promoteur: CDBAL

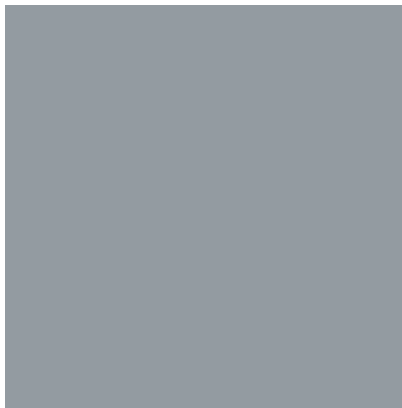
Valeur du projet: 114 000 \$

Mettez le Québec dans votre assiette

Mettre en valeur les produits du Québec, la gastronomie dans l'agglomération de Longueuil et le rôle moteur de la filière bioalimentaire.

Promoteur: CDBAL

Valeur du projet: 47 800 \$



ET PLUS ENCORE...

ACCORD

La CRÉ de Longueuil poursuit son appui à la démarche ACCORD (Action concertée de coopération régionale de développement). Mentionnons que, pour une deuxième année, elle a apporté son support financier au fonctionnement des créneaux « Transformation des métaux ferreux et nouveaux matériaux associés » ainsi que « Technologies avancées de matériel de transport et logistique ». Dans ce dernier créneau, la CRÉ de Longueuil a également accordé une aide financière au projet « Cartographie logistique ».

ENTREPRENEURIAT

L'appui à la cellule de mentorat d'affaires de la CCIRS est l'une des principales actions de la CRÉ afin de favoriser le développement d'une culture entrepreneuriale sur son territoire. Cet appui est donné dans le cadre d'une entente de partenariat triennale en cours depuis 2008. Grâce aux multiples activités de promotion du mentorat d'affaires que permet cette entente, la cellule compte maintenant 55 dyades, la première datant de 2004.

Cette année, la cellule de la CCIRS a été reconnue par la Fondation de l'entrepreneurship en tant que conseil régional de mentorat pour les territoires de l'agglomération de Longueuil et de la MRC de Lajemmerais. À ce titre, la cellule fait donc partie d'un réseau de diffusion, d'intervention et de développement du mentorat soutenu par la Fondation de l'entrepreneurship.

TOURISME

La CRÉ de Longueuil apporte à DEL un appui financier pour l'engagement d'une ressource dédiée à la mise en œuvre d'un plan d'action visant le développement touristique de l'agglomération de Longueuil.

DES PROJETS, DE L'ACTION!

HARMONISATION DES FAÇONS DE FAIRE DES INTERVENANTS FINANCIERS EN ÉCONOMIE SOCIALE

Ce projet vise à améliorer certains mécanismes de financement de projets ou d'entreprises d'économie sociale. Plus précisément, la tâche consiste à établir une base de concertation pour harmoniser différents programmes financiers et, ainsi, créer des conditions de financement plus uniformes pour l'ensemble des activités présentes dans ce secteur.

Le CLD Longueuil est le promoteur de ce projet. Il a retenu les services d'un consultant pour mettre en route un processus d'échanges entre les principaux partenaires institutionnels. Le mandat dressera d'abord un portrait des expériences déjà réalisées ainsi qu'un bilan des objectifs et des contraintes de chacun, puis proposera des perspectives d'interventions. Le projet devrait ainsi mener à un protocole d'entente respectant la réalité des divers intervenants financiers en vue d'apporter un soutien encore plus efficace aux organismes et aux entreprises du territoire.

RESSOURCES EXPERTES DÉDIÉES À L'INNOVATION

Pour les entreprises, la nécessité d'innover n'est plus à démontrer. Certaines ont emboîté le pas et ont développé des projets innovants. Cependant, l'innovation exige de nouvelles façons de faire – souvent très spécialisées – qu'il faut bien maîtriser. DEL a constaté, devant ce fait, que les entreprises peuvent avoir besoin d'une expertise très spécifique sur le processus même de l'innovation ainsi que sur celui de la commercialisation. Or, acheter les services d'un consultant dans ces domaines peut constituer un fardeau trop lourd pour plusieurs.

Le projet de DEL consiste à proposer aux entreprises un service « clé en main » dont elles peuvent bénéficier sans frais des avis d'un expert pour un certain nombre d'heures. Si l'expérience est positive, les entreprises peuvent alors décider de retenir à leurs frais les services du consultant. DEL souhaite offrir ce service à trente entreprises du territoire qui ont un projet innovant. Chaque entreprise bénéficiera d'une banque de 10 heures.

FORMATION ET COACHING EN GESTION DES INNOVATIONS ET COMMERCIALISATION DE PRODUITS TECHNOLOGIQUES

La force de la commercialisation reste trop souvent l'outil des grandes entreprises et les PME tirent inégalement profit de moyens pour assurer leur développement. Or, il n'est plus suffisant d'avoir les meilleurs produits ou services pour assurer la rentabilité d'une entreprise. En particulier dans les cas de produits innovants, l'expérience de DEL auprès des entreprises démontre l'importance de la commercialisation et, surtout, le besoin d'un accompagnement dans la gestion de l'innovation en général.

Plus spécifiquement, DEL a formé huit entreprises en gestion des innovations et élabore avec elles un bilan de l'ensemble du processus jusqu'à la vente de produits. Les entreprises ont également un plan d'action à mettre en œuvre. De façon à pérenniser

ces démarches dans les entreprises, de petits projets de commercialisation offrant un bon potentiel et un intérêt ont été ciblés.

«METTEZ LE QUÉBEC DANS VOTRE ASSIETTE»

Le programme «Mettez le Québec dans votre assiette» a pour but de soutenir le développement de l'agriculture et de l'agroalimentaire en région. Dans le cadre de ce programme et de l'Entente administrative en bioalimentaire 2009-2010, trois projets ont été réalisés par le CDBAL qui en était le promoteur. L'objectif est de valoriser la gastronomie dans l'agglomération de Longueuil ainsi que le rôle moteur de la filière bioalimentaire.

■ *Souper gastronomique « Complètement Régional »*

Un souper gastronomique a réuni quelque 150 convives à la suite d'un tirage organisé par les épiciers de la région. En plus de mettre en vedette les aliments du Québec produits et transformés sur le territoire de l'agglomération, le repas a été préparé et servi par des étudiants du Centre de formation professionnelle Jacques-Rousseau.

■ *Marché de Noël et des traditions de Longueuil*

Des activités culinaires ont été organisées dans le cadre du Marché de Noël et des traditions de Longueuil, en partenariat avec le chapitre Longueuil de la Société des Chefs, les enseignants et élèves du Centre de formation professionnelle Jacques-Rousseau.

■ *La cuisine des petits*

À l'intérieur de grands centres commerciaux de la région, les enfants ont pu participer à des ateliers culinaires tout en s'amusant. Ce projet a été réalisé dans le cadre de la programmation 2009 de la Rentrée active. Celui-ci sera appelé à devenir un outil complet d'intervention auprès des jeunes et des familles pour valoriser une alimentation saine et accessible à base de produits du Québec.

LE PÔLE DE L'ÉCONOMIE SOCIALE MET EN ŒUVRE SON PLAN D'ACTION

Issu de la volonté du milieu, le Pôle de l'économie sociale a pour mission de promouvoir ce secteur et de favoriser la concertation et le partenariat entre ses intervenants locaux et régionaux. Il a officiellement été reconnu par le Chantier de l'économie sociale en mai 2008 et son plan d'action a été lancé en novembre de la même année. Sa mise en œuvre est coordonnée par le CLD Longueuil.

Cette année, les membres du Pôle ont participé à la sollicitation des entreprises et des organismes dans le cadre de la mise à jour, par le CLD Longueuil, du répertoire en économie sociale et la réalisation d'un bilan socioéconomique du secteur. L'élaboration d'un plan et d'activités de communication ainsi que l'arrimage entre l'offre et les besoins de formation des entreprises et organismes du secteur ont aussi fait partie des priorités.



AXE 2

ÉDUCATION, FORMATION, CULTURE ET SAVOIR

« Renforcer le positionnement de l'agglomération de Longueuil comme région qui appuie son développement sur le savoir, les compétences et la créativité de ses ressources humaines. »



ENTENTES

- **Entente administrative concernant le programme de soutien aux manifestations culturelles de la jeune relève amateur (2008-2011)**
Partenaires : Loisir et Sport Montérégie (LSM)
Valeur de l'entente : 42 325 \$
- **Entente administrative pour favoriser la persévérance scolaire par une meilleure conciliation études – travail (2008-2011)**
Partenaires : Emploi-Québec, CRPMT, FJL, Réussite Montérégie
Valeur de l'entente : 426 400 \$
- **Entente spécifique sur le développement de la culture pour le territoire de la CRÉ de Longueuil (2007-2010)**
Partenaires : ministère de la Culture, des Communications et de la Condition féminine (MCCCF), MAMROT, Conseil montérégien de la culture et des communications (CMCC), FJL
Valeur de l'entente : 460 000 \$
- **Entente administrative sur la consolidation des organismes artistiques professionnels de l'agglomération de Longueuil (2007-2010)**
Partenaires : Conseil des arts et des lettres du Québec (CALQ), MCCCF, MAMROT
Valeur de l'entente : 135 000 \$
- **Entente administrative pour les concerts en plein air l'OSDL (2009-2010)**
Partenaires : Orchestre symphonique de Longueuil (OSDL)
Valeur de l'entente : 420 000 \$

ÉDUCATION

L'agglomération de Longueuil possède un réseau d'institutions d'enseignement de grande qualité qui offrent des programmes du niveau primaire jusqu'à l'université. Cette richesse ne doit pas nous faire oublier les défis de la formation professionnelle et technique, de la réussite scolaire ainsi que des enjeux grandissants de l'intégration et de l'adaptation en milieu scolaire.

PROJETS

Camps préparatoires à la transition au secondaire

Prévenir le décrochage des jeunes lors du passage au niveau secondaire en créant des liens d'attachement avec leur future école.

Promoteur : Commission scolaire Riverside

Valeur du projet : 105 000 \$

Accompagner les jeunes vers la formation professionnelle

Faciliter la transition entre la formation générale des jeunes et la formation professionnelle.

Promoteur : Commission scolaire des Patriotes

Valeur du projet : 186 822 \$

Éclairs de sciences

Développer les compétences scientifiques et technologiques des enseignants du primaire par le soutien de mentors présents dans la communauté.

Promoteurs : Commission scolaire Marie-Victorin et Commission scolaire des Patriotes

Valeur du projet : 91 950 \$

CULTURE

La culture est une source d'épanouissement tant pour les individus que pour les collectivités. On sait, par exemple, que le rayonnement de la culture au sein d'une communauté engendre des effets positifs sur plusieurs autres types d'activités. La CRÉ de Longueuil appuie ce champ d'intervention en privilégiant la concertation des partenaires et la réalisation d'activités ou de projets à incidence régionale.

PROJETS

Programme de perfectionnement individuel pour la relève culturelle

Offrir les services d'un « coach » à des jeunes de la relève culturelle pour réaliser un projet de perfectionnement individuel.

Promoteur : CMCC

Valeur du projet : 28 350 \$

Table de concertation pour la mise en œuvre d'un événement culturel professionnel d'envergure

Concertar les forces vives du milieu artistique et culturel pour déterminer quel type d'événements d'envergure, rassembleurs et structurants, pourraient être mis sur pied dans l'agglomération de Longueuil au cours des prochaines années.

Promoteurs : Musée du costume et du textile du Québec (MCTQ), le Théâtre de la Ville (TDLV), Plein sud, centre d'exposition en art actuel et le Le Zocalo, atelier d'art de Longueuil

Valeur du projet : 38 500 \$



Site Internet informatif et interactif

Concevoir un site Internet convivial et interactif, qui rend accessible toute l'information relative aux spectacles proposés par le Théâtre du 450, tant les informations sur le spectacle en cours, la salle et ses possibilités, la revue de presse, que les archives, et ce, à l'aide de textes, mais également d'éléments visuels (photos et vidéos).

Promoteur : Le Théâtre du 450

Valeur du projet : 7 975 \$

AUTRES INTERVENTIONS

- Encadrement de jeunes artistes lors du processus menant à une exposition (Le Zocalo, atelier d'art de Longueuil)
- La relève au théâtre, en décembre ! (Théâtre du 450)
- Le chapeau de paille d'Italie (Carré-Théâtre)
- La relève se révèle (MCTQ)
- Implantation d'un site de création/diffusion à Longueuil (Productions Éclats de rire)
- Marché de Noël et des traditions de Longueuil, édition 2009 (Les Vieux métiers, les métiers vivants)
- Mouvement écoresponsable (Festival international de percussions)
- La tournée des Rendez-vous du cinéma québécois sur l'agglomération de Longueuil
- Spectacles professionnels de la scène Desjardins de la relève (Festival international de percussions)

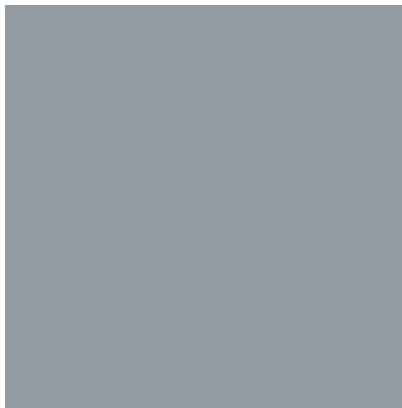
ET PLUS ENCORE...

ÉTUDES SUR LES PÔLES CULTURELS ET SUR LE TOURISME CULTUREL

Pour bien étayer les orientations et les actions, la CRÉ réalise également une mission d'éclaireur. À cet égard, elle a achevé cette année deux études dans le cadre de l'Entente spécifique pour le développement de la culture. La première, l'étude sur les pôles culturels, constitue dorénavant un outil de référence pour la planification, les choix stratégiques et le développement de bonnes conditions de pratiques culturelles incluant les infrastructures. La deuxième, l'étude sur le tourisme culturel, permet de développer une stratégie régionale favorisant un rapprochement et une synergie entre le tourisme et la culture.

TOURISME CULTUREL

Destiné aux promoteurs qui interviennent dans le domaine culturel, un appel de projets en tourisme culturel a été lancé en septembre dernier. La CRÉ vise ainsi à consolider l'offre culturelle, à améliorer son pouvoir attractif et à développer des actions stratégiques et porteuses en tourisme culturel.



DES PROJETS, DE L'ACTION!

CAMPS PRÉPARATOIRES À LA TRANSITION AU SECONDAIRE

Par le moyen de ce projet, la Commission scolaire Riverside vise à diminuer le décrochage scolaire. La Commission scolaire se préoccupe plus particulièrement de la transition que vit l'élève entre le primaire et le secondaire. Ce passage serait difficile pour certains et entraînerait des difficultés par la suite. Or, un moyen semble générer des succès. En effet, des études ont démontré que des camps préparatoires à l'école secondaire peuvent porter fruits. Ces camps créent un environnement favorable à des liens d'attachement avec la future école, ce qui a pour effet d'augmenter les chances de réussite scolaire et pourrait même prévenir des problèmes de comportement.

Chaque camp se déroule durant une semaine et offre différentes activités d'intégration. Aspect majeur : un des grands objectifs de ce projet consiste à créer des liens véritables entre les élèves et les membres du personnel de l'école. Des enseignants ou d'autres professionnels (ex. : travailleurs sociaux, conseillers) agissent comme intervenants. De plus, des élèves de quatrième et cinquième secondaire peuvent servir de mentors.

LANCEMENT DE L'ENTENTE POUR UNE MEILLEURE CONCILIATION ÉTUDES-TRAVAIL

Sur le territoire de l'agglomération de Longueuil, comme en bien des endroits au Québec, les employés-étudiants sont de plus en plus nombreux et leurs heures de travail sont de plus en plus longues. Devant cette évolution susceptible de nuire à la réussite scolaire des jeunes, des partenaires de l'agglomération de Longueuil ont procédé au lancement, le 7 octobre dernier, de l'Entente administrative pour favoriser la persévérance scolaire par une meilleure conciliation études-travail.

L'entente a conduit à la constitution d'un comité engagé dans une démarche partenariale. De façon à optimiser les moyens à privilégier, le comité réunit des intervenants des domaines de l'économie, de l'emploi, de l'éducation, du développement régional ainsi que des employeurs du milieu.

PROGRAMME DE PERFECTIONNEMENT INDIVIDUEL POUR LA RELÈVE CULTURELLE

Le CMCC a constaté, comme d'autres organismes, le besoin d'améliorer certaines compétences chez les jeunes de la relève culturelle pour faciliter leurs débuts. Le projet «Programme de perfectionnement individuel pour la relève culturelle» permet à six jeunes de profiter de l'accompagnement d'un coach pour améliorer leurs compétences dans un domaine lié à la mise en valeur de leur talent (ex. : constitution du portfolio et positionnement, aide pour la rédaction de demandes de bourses, organisation d'une exposition, etc.). Chaque participant a alors eu l'occasion de développer son autonomie et sa confiance pour mieux faire valoir ses talents en début de carrière.

Un clip vidéo a été produit sur l'expérience vécue par les jeunes et leurs coaches. Diffusé sur Internet et distribué sur DVD, leur cheminement pourra ainsi inspirer d'autres jeunes de notre relève culturelle.

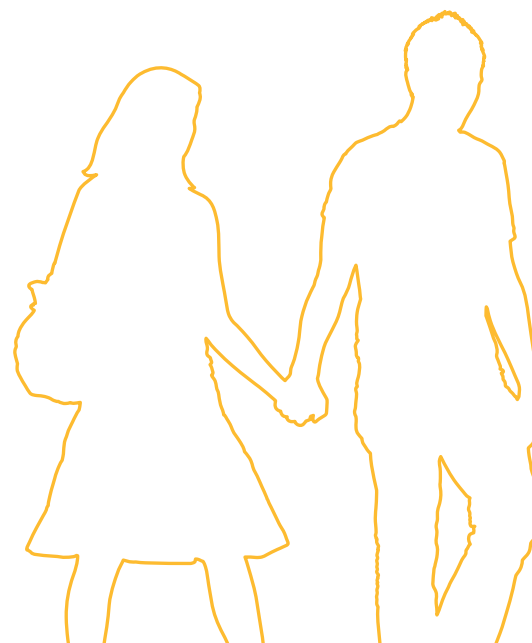
SPECTACLES PROFESSIONNELS DE LA SCÈNE DESJARDINS DE LA RELÈVE

En organisant des spectacles professionnels, le Festival international de percussions donne aux jeunes musiciens la possibilité de se produire devant un large public, tout en encourageant leur développement artistique avec l'aide d'un cachet. Le financement fourni par la CRÉ de Longueuil apporte ainsi un soutien stratégique qui permet de contribuer de façon significative à la pérennité du Festival international de percussions. L'année dernière, chaque spectacle professionnel de la scène Desjardins de la relève a attiré entre 1 500 et 2 500 spectateurs.

LA TOURNÉE DES RENDEZ-VOUS DU CINÉMA QUÉBÉCOIS

À nouveau, l'agglomération de Longueuil a fait partie du périple de la Tournée des Rendez-vous du cinéma québécois. Notre agglomération était d'ailleurs le premier lieu visité dans le cadre de cet événement devenu maintenant une tradition. Cinq activités ont alors été tenues pour sensibiliser à notre cinéma tant le grand public que les jeunes des niveaux secondaire ou collégial. Parmi ces activités, soulignons « La leçon de cinéma » qui a permis aux jeunes qui étudient le cinéma ou un programme connexe d'en connaître davantage sur les métiers entourant ce domaine.

Il s'agit d'une occasion exceptionnelle au cours de laquelle des rencontres sont proposées pour mieux faire connaître les œuvres cinématographiques d'ici et ses artisans. Un nombre sans cesse grandissant de personnes profitent de l'invitation qui leur est faite d'établir ainsi un contact privilégié avec notre cinéma.





AXE 3

QUALITÉ DE VIE, PARTICIPATION ET BIEN-ÊTRE DE LA POPULATION

« Renforcer le positionnement de l'agglomération de Longueuil comme région attrayante, sécuritaire et inclusive orientée vers le bien-être de sa population, les relations interculturelles harmonieuses et la qualité de son cadre de vie. »



ENTENTES

■ Entente administrative « La rentrée active sur le territoire de la CRÉ de Longueuil » (2009-2012)

Partenaires : Sport Étudiant Richelieu, LSM, FJL et les cinq villes de l'agglomération de Longueuil
Valeur de l'entente : 360 000 \$

■ Entente administrative sur la revitalisation urbaine intégrée (2008-2011)

Partenaires : Emploi-Québec, MAMROT, Ville de Longueuil pour l'agglomération de Longueuil, FJL, CLD Longueuil
Valeur de l'entente : 1 175 000 \$

■ Entente spécifique pour l'adaptation des services et infrastructures régionales pour l'amélioration des conditions de vie des aînés sur le territoire de la CRÉ de Longueuil (2009-2014)

Partenaires : ministère de la Famille et des Aînés (MFA), MAMROT, Agence de la santé et des services sociaux de la

Montérégie (ASSSM), Réseau de transport de Longueuil (RTL) et les cinq villes de l'agglomération de Longueuil
Valeur de l'entente : 1 195 000 \$

■ Entente spécifique en immigration pour le territoire de la CRÉ de Longueuil (2008-2011)

Partenaires : ministère de l'Immigration et des Communautés culturelles (MICC), MAMROT, Emploi-Québec, ministère de l'Éducation, du Loisir et du Sport (MELS), DEL, FJL, CRPMT, Table d'éducation interordres de la Montérégie (TEIOM)
Valeur de l'entente : 1 075 000 \$

■ Entente administrative pour l'égalité entre les femmes et les hommes dans la gouvernance dans la région de l'agglomération de Longueuil (2008-2010)

Partenaire : MCCCCF
Valeur de l'entente : 128 000 \$

■ Entente administrative visant à prévenir l'adhésion des jeunes aux gangs de rue et à favoriser leur désaffiliation

Partenaires : Service de police de l'agglomération de Longueuil (SPAL), Centre jeunesse de la Montérégie (CJM), FJL, MAMROT
Valeur de l'entente : 1 230 000 \$

■ Entente administrative pour la consolidation, le développement et la promotion du projet « Sentinelles »

Partenaires : Carrefour Le Moutier, CSSS Pierre-Boucher, RTL, Table itinérance Rive-Sud (TIRS), Office municipal d'habitation de Longueuil (OMHL), Comité sectoriel de main-d'œuvre - économie sociale et action communautaire (CSMO-ESAC)
Valeur de l'entente : 70 000 \$

AÎNÉS

L'évolution de notre société nous invite à adapter les services et les infrastructures pour mieux répondre aux besoins des aînés. En effet, ces personnes représentaient 13 % de la population de l'agglomération de Longueuil en 2006. La portion devrait atteindre 25 % en 2026. Dans ce contexte, la CRÉ vise à répondre à ces besoins en évolution tout en améliorant les conditions de vie présentes. Elle vise également à impliquer les aînés dans le développement du territoire de la CRÉ de Longueuil.

PROJETS

Émission radiophonique «Vivre»

Donner une plus grande place aux aînés par la diffusion hebdomadaire d'émissions de radio produites à partir de résidences ou de lieux de rassemblement qu'ils fréquentent.

Promoteur: Radio communautaire de la Rive-Sud (FM 103,3)

Valeur du projet: 79 175 \$

PHASE II de «VIES S'ÂGES»

Fournir aux aînés une source d'information supplémentaire sur les services qui leur sont offerts dans la communauté et encourager leur participation à divers domaines d'activités qui leur sont accessibles.

Promoteur: Télévision Rive-Sud (TVRS)

Valeur du projet: 65 795 \$

Corps et tête en Fêtes – volet 4

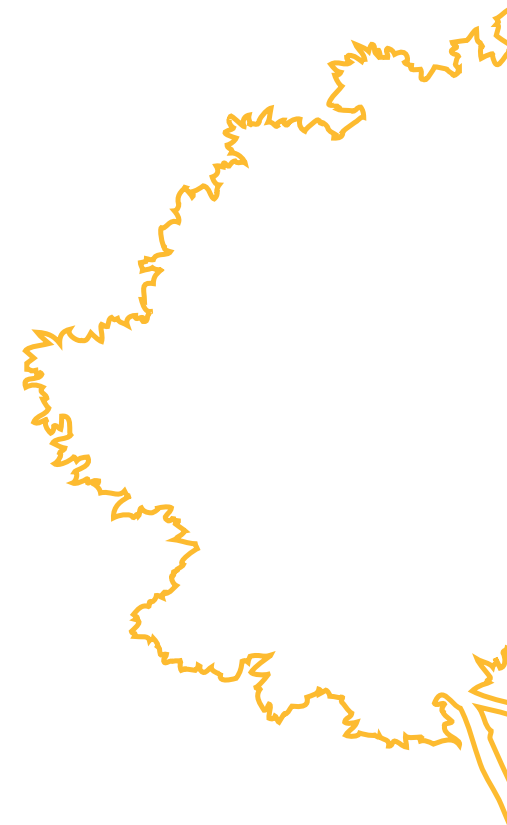
Contribuer à l'amélioration de la condition physique des aînés en leur offrant des cours de conditionnement physique adaptés à leurs besoins.

Promoteur: Centre communautaire Le Trait d'Union

Valeur du projet: 57 626 \$

AUTRES INTERVENTIONS

- Programme Pair (Centre de bénévolat de la Rive-Sud)
- Expansion et développement du programme Bouge-Aînés (Association des familles soutien des aînés de Saint-Hubert)
- Appel de projets visant à souligner le 1er octobre comme journée internationale des aînés (Table régionale des aînés de la Montérégie)
- Deuxième phase du développement d'une formation pour les intervenants œuvrant auprès des personnes atteintes de la maladie d'Alzheimer (Société Alzheimer Rive-Sud)
- Poursuite de l'animation du CACL, une sous-commission permanente de la CRÉ de Longueuil par et pour les aînés
- Avril 2009 : dévoilement du portrait des services offerts aux aînés sur le territoire de l'agglomération de Longueuil



CONDITION FÉMININE

Concernant le statut de la femme, il est maintenant acquis que l'égalité de droit doit se concrétiser en une égalité de fait. Cette considération est évidemment partagée par la CRÉ de Longueuil qui préconise des mesures pour renforcer l'égalité entre les hommes et les femmes. C'est pourquoi elle favorise des projets à cet égard et qu'elle désire associer tant les femmes que les hommes au développement de leur région.

PROJETS

Les stéréotypes! Un frein à la diversification de carrière

Sensibiliser les jeunes à l'influence des stéréotypes dans leur choix de carrière.

Promoteur: TCGF-M

Valeur du projet: 24 074 \$

L'appauvrissement a-t-il un sexe ?

Sensibiliser les femmes et leur donner des moyens pour diminuer l'impact des pertes financières pouvant survenir lors d'étapes clés de leur vie.

Promoteur: Centre D'Main de Femmes

Valeur du projet: 3 000 \$

AUTRES INTERVENTIONS

- Mai 2009 : dévoilement de l'Entente 2008-2010 en matière d'égalité entre les sexes et du portrait de la situation des femmes de l'agglomération de Longueuil
- Poursuite de l'animation du CFEM, une sous-commission sectorielle permanente de la CRÉ de Longueuil sur les questions de condition féminine
- En partenariat avec le CFEM, organisation de la formation « Savoir négocier son pouvoir avec influence »
- Février 2010: Journée régionale Égalité - Ensemble, faisons rayonner l'égalité dans l'agglomération de Longueuil
- Octroi de bourses à des lauréates du Concours Chapeau les filles !
- Les femmes et les métiers non-traditionnels: une histoire à découvrir (Place Rive-Sud)



IMMIGRATION

L'immigration est une composante essentielle du développement du Québec moderne. La grande région métropolitaine est interpellée au premier chef et la CRÉ de Longueuil en fait une de ses initiatives prioritaires à mettre en œuvre en concertation avec le milieu. Ses principales pistes d'intervention consistent à favoriser l'implantation de mesures qui facilitent l'intégration des personnes immigrantes et le développement de relations interculturelles harmonieuses.

PROJETS

« En route vers l'emploi » : Formation en insertion socioprofessionnelle destinée à une clientèle adulte immigrante

Faciliter l'intégration et l'employabilité de personnes immigrantes par le développement de leurs compétences en français et dans les matières de base.

Promoteur: Centre d'éducation des adultes Antoine-Brossard de la Commission scolaire Marie-Victorin (CSMV)
Valeur du projet: 53 739 \$

Projet pilote : Gestion de la diversité en entreprises

Dans un environnement démographique en mutation qui fait appel à la gestion de la diversité, appuyer les entreprises pour une embauche et une rétention de la main-d'œuvre de cultures diverses.

Promoteur: DEL
Valeur du projet: 72 000 \$

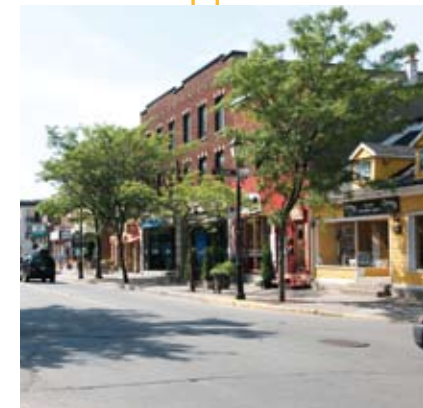
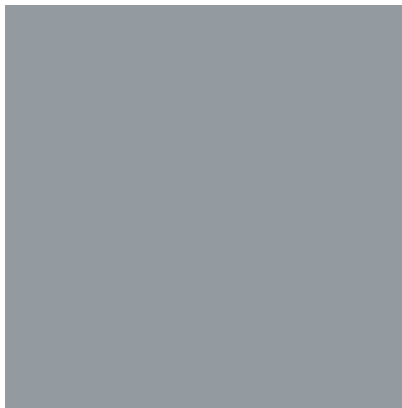
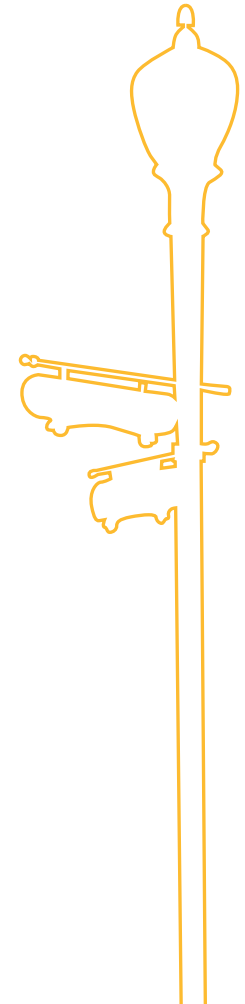
Journée réseautage « L'immigration, ça nous concerne »

Pour mettre en commun à l'échelle de l'agglomération de Longueuil les enjeux liés à l'immigration et identifier des pistes de solution rapides et concrètes par le biais du réseautage.

Promoteur: CSSS Champlain
Valeur du projet: 7 000 \$

AUTRES INTERVENTIONS

- Acquisition de compétences personnelles et sociales chez les jeunes réfugiés (Maison internationale de la Rive-Sud)
- Activités 2009-2010 de la mesure « Passerelle interculturelle vers la réussite » (CSMV)
- Journée multiculturelle 2009 de la Ville de Brossard



REVITALISATION URBAINE INTÉGRÉE (RUI)

La revitalisation urbaine intégrée (RUI) est une approche qui repose sur la concertation de toutes les parties intéressées et concernées par le développement du milieu urbain. On vise ainsi, dans un travail commun, à identifier des actions prioritaires et structurantes, tant pour améliorer la qualité de vie (le cadre bâti, l'aménagement urbain, etc.) que les conditions socioéconomiques des résidents.

PROJETS

Deuxième année du déploiement de la stratégie de RUI sur le territoire de l'agglomération de Longueuil

Assurer le déploiement de la deuxième année de la stratégie RUI sur le territoire de l'agglomération de Longueuil.

Promoteur: Ville de Longueuil pour l'agglomération de Longueuil
Valeur du projet: 43 974 \$

Plans d'action locaux en RUI des quartiers Lafèche (arr. Saint-Hubert) et Sacré-Cœur (arr. Vieux-Longueuil)

Assurer le financement de ressources dédiées à la mise en œuvre des plans d'action locaux de ces deux quartiers visés par le déploiement de la stratégie de RUI.

Promoteurs: Comités locaux en RUI des quartiers Lafèche et Sacré-Cœur représentés respectivement par la Maison de la famille la Parentr'aide et le Centre communautaire Le Trait d'Union
Valeur du projet: 247 500 \$



ET PLUS ENCORE ...

FAMILLE

La famille est un autre des domaines d'intervention de la CRÉ de Longueuil compris dans l'axe 3. Deux principaux projets sont menés en soutien au bien-être et à l'épanouissement des familles.

Mentionnons d'abord que la CRÉ a entrepris des démarches en vue de réaliser une étude sur la conciliation travail-famille. Elle souhaite dresser un état de la situation dans l'agglomération de Longueuil pour bien identifier les besoins du milieu et élaborer un plan d'action régional. Plusieurs partenaires ont été interpellés par cette démarche: le FJL et les cinq villes de l'agglomération de Longueuil.

Plusieurs familles de la Rive-Sud bénéficient par ailleurs d'un autre projet qui s'est concrétisé en 2009. Il s'agit d'une liste d'attente centralisée pour les services de garde, une nouvelle ressource développée par le Regroupement des centres de la petite enfance de la Montérégie (RCPEM).

UNE RENTRÉE ACTIVE POUR DE SAINES HABITUDES DE VIE

Devant l'accroissement de la sédentarité et du vieillissement de la population, il est de plus en plus important de promouvoir l'activité physique et de saines habitudes de vie en général. La programmation de la Rentrée active sur le territoire de la CRÉ de Longueuil permet à tous les citoyens, lors de la rentrée scolaire, de profiter de différentes activités réalisées dans chacune des municipalités du territoire. Les partenaires sont Sport Étudiant Richelieu, LSM, FJL et les cinq villes de l'agglomération de Longueuil.

UN MILIEU SÉCURITAIRE

Les partenaires de l'Entente de partenariat visant à prévenir l'adhésion des jeunes aux gangs de rue et à favoriser leur désaffiliation (CRÉ de Longueuil, SPAL, CJM et FJL) ont rencontré la presse en début d'année afin de présenter le bilan de leur alliance. La mise en place de Mobilis, un projet où le SPAL et le CJM coordonnent leurs activités dans le but de contrer et prévenir la prostitution juvénile dans un contexte de gangs de rue, s'est poursuivie et démontre des résultats tangibles: les enquêtes ont donné lieu à dix arrestations et ont permis de retirer huit adolescentes qui étaient sous l'emprise des gangs de rue. Au sein des établissements du CJM, 83 jeunes filles ont bénéficié de services cliniques prodigués par les conseillères affectées à Mobilis, dont 49 résidentes de l'agglomération de Longueuil.

L'implication financière du MAMROT est venue consolider le projet Mobilis et a aussi permis la relance, par la Maison des jeunes Kekpart, du programme de prévention Sans P ni E (sans proxénète ni escorte) offert aux écoles secondaires du territoire.

AUTRES INTERVENTIONS

- Étude montréalaise sur l'accompagnement en loisir des personnes handicapées (Zone Loisir Montérégie)
- Positionnement public de la mission universitaire de l'Hôpital Charles-LeMoine: un outil de développement économique et social pour Longueuil
- Grande guignolée des médias de la Rive-Sud 2009
- Coupe DIX30 (Association des coureurs de la Montérégie)

DES PROJETS, DE L'ACTION!

ÉMISSION RADIOPHONIQUE « VIVRE »

Pour briser le mythe que « vieillir, c'est nécessairement s'isoler » et donner une plus grande place aux aînés, la radio communautaire de la Rive-Sud (FM 103,3) réalise un projet d'émissions radiophoniques. Elle diffuse une série de 95 émissions produites à l'intention des aînés de l'agglomération de Longueuil. À partir de résidences pour personnes âgées ou de lieux publics, ces émissions hebdomadaires profitent de la collaboration de nombreux intervenants de la région. Des invités spécialisés dans diverses questions d'intérêt pour ces personnes sont invités à prendre le micro. C'est ainsi qu'on entend régulièrement des collaborateurs provenant de l'ASSSM, des organismes du territoire, de spécialistes de la santé, de chroniqueurs culturels, de policiers, etc.

Une attention particulière est évidemment portée aux besoins de ces personnes et à l'offre de services disponible sur le territoire de l'agglomération de Longueuil.

LES STÉRÉOTYPES! UN FREIN À LA DIVERSIFICATION DE CARRIÈRE

Les stéréotypes font partie de l'héritage culturel de toute population. Ils façonnent les perceptions et influencent, entre autres, les attitudes, les jugements et les relations interpersonnelles. Or, les jeunes adolescents sont particulièrement réceptifs aux modèles ambiants et donc perméables aux stéréotypes. En pleine période de maturation et de choix professionnel, ils peuvent ainsi limiter les possibilités qui s'offrent à eux. La TCGF-M veut donc créer des occasions de sensibiliser les jeunes à cette question pour qu'ils aient ainsi la liberté d'élargir l'éventail de choix de carrière.

Ce projet vise l'épanouissement personnel et professionnel des jeunes de l'agglomération de Longueuil. De plus, en favorisant l'inclusion des jeunes filles et des jeunes garçons dans des métiers non traditionnels, le projet peut répondre aux besoins de main-d'œuvre actuels et futurs des entreprises de la région.

« EN ROUTE VERS L'EMPLOI » : FORMATION EN INSERTION SOCIOPROFESSIONNELLE DESTINÉE À UNE CLIENTÈLE ADULTE IMMIGRANTE

Dans le cadre de l'Entente spécifique en immigration, une subvention a été accordée au Centre d'éducation des adultes Antoine-Brossard pour la mise en place d'un programme qui donne l'occasion à ses participants (adultes issus de l'immigration) d'améliorer leur français en lien avec le monde du travail, de développer leurs compétences de base (mathématiques, informatique) et d'identifier un choix professionnel. Ils peuvent aussi profiter d'un encadrement lors de la recherche d'emploi, en situation de stage ou encore en situation concrète d'intégration dans un emploi.

Le projet associe le Centre d'éducation des adultes Antoine-Brossard et la SIME, un nouvel organisme chapeauté par le Carrefour jeunesse-emploi La Pinière.

RENTRÉE ACTIVE SUR LE TERRITOIRE DE LA CRÉ DE LONGUEUIL

Coordonnée par la CRÉ de Longueuil, la Rentrée active vise à promouvoir les bienfaits de l'exercice physique et de saines habitudes de vie. Tous les citoyens sont concernés et des milliers de personnes ont participé à la première édition de cet événement qui s'est déroulé du 16 août au 13 septembre 2009. Pour prendre plaisir à bouger et se familiariser encore davantage avec les habitudes de vie à privilégier, une gamme d'activités pour tous les âges et tous les goûts ont été proposées durant ces quatre semaines: Caravanes Bouger Santé, Défi aux entreprises, conférences, activités scolaires et bien d'autres.

La plupart de ces activités étaient offertes gratuitement et se sont déroulées sur l'ensemble du territoire. En plus de la CRÉ de Longueuil, les partenaires suivants sont associés à cette initiative: Sport Étudiant Richelieu, Loisir et Sport Montérégie, FJL.

LISTE D'ATTENTE CENTRALISÉE POUR LES SERVICES DE GARDE

Les jeunes familles de l'agglomération de Longueuil peuvent bénéficier d'une nouvelle ressource. Les services de garde de la Rive-Sud ont accès dorénavant à une liste d'attente centralisée appelée BILA pour Bureau d'inscription sur une liste d'attente centralisée. L'annonce en a été faite le 19 octobre dernier par madame Claudette Pitre-Robin du Regroupement des centres de la petite enfance de la Montérégie (RCPEM). Cette liste est largement inspirée d'un système similaire mis sur pied à Genève dont la déléguée à la petite enfance, madame Françoise de Tassigny, a été l'inspiratrice. Cette dernière était d'ailleurs présente lors de l'annonce officielle à laquelle ont également participé monsieur Tony Tomassi, ministre de la Famille et des Aînés, madame Nicole Lafontaine, présidente de la CRÉ de Longueuil, ainsi que madame Nathalie Quintin, responsable du BILA.



LA CRÉ SUR LE TERRAIN

ACTIVITÉS DE REPRÉSENTATION

En plus de favoriser la concertation des partenaires du milieu via ses sous-commissions, ses regroupements sectoriels (CFEM, CACL, Pôle de l'économie sociale) et les divers comités responsables de la mise en œuvre des ententes de développement, la CRÉ de Longueuil a assuré une représentation au sein des instances et comités suivants :

Concertation gouvernement - CRÉ

- Table Québec-Régions
- CAR - Montérégie
- Table économique de la CAR Montérégie

Conseils d'administration

- ASSSM
- CDBAL
- CMCC
- Collège Édouard-Montpetit
- Fonds Soutien Longueuil
- Fonds Soutien Relève
- Loisir et Sport Montérégie
- MicroTeQ-10
- Rendez-vous panquébécois Montérégie 2009-2010
- Tourisme Montérégie

Tables de concertation, comités et autres instances

- Assemblée des membres de l'Université de Sherbrooke
- Comité adviseur exportation de DEL
- Comité d'orientation de l'Entente sur l'innovation pour le territoire de l'agglomération de Longueuil
- Comité de gestion BILA - Réseau des centres de la petite enfance de la Montérégie
- Comité des navettes fluviales
- Comité des partenaires en immigration de l'agglomération de Longueuil
- Comité des partenaires du réseau Sentinelles du Carrefour Le Moutier
- Comité PALV (Perte d'autonomie liée au vieillissement) - CSSS Champlain
- Comité régional ACCORD et comités de créneau
- Comité régional du Plan d'action gouvernemental pour la promotion de saines habitudes de vie
- Comité sectoriel de main-d'œuvre en aérospatiale
- Comités de gestion et de sélection du PMVRMF - II
- Conseil régional de mentorat de Longueuil
- COTAM (Comité technique d'aménagement - RTL)
- Engagement jeunesse
- Forum jeunesse Longueuil
- Regroupement pour une plateforme en agriculture biologique à Saint-Bruno-de-Montarville
- Rencontres entre les directions générales des sept CRÉ du territoire de la CMM (Communauté métropolitaine de Montréal)
- Table d'éducation interordres de la Montérégie
- Table de concertation de la relève entrepreneuriale (CCIRS)
- Table de concertation des groupes de femmes de la Montérégie

APPUI AUX INITIATIVES DU MILIEU

La CRÉ de Longueuil a appuyé diverses initiatives en lien avec sa mission et par l'entremise desquelles elle a bénéficié d'une visibilité. En voici quelques-unes :

- Femmes à l'avant-scène 2010 par la CCIRS
- Marche de la mémoire 2009 par la Société Alzheimer Rive-Sud
- Viens défiez Gym ! 2009 par Sport étudiant Richelieu
- Journée de formation pour les coordonnatrices et bénévoles de Premiers Pas

ACTIVITÉS D'INFORMATION

Au cours des derniers mois, la CRÉ de Longueuil a tenu informées, sur une base régulière, l'ensemble des collectivités de l'agglomération de Longueuil sur ses actions. D'une part, elle a fait connaître les ententes conclues et, d'autre part, elle a diffusé les appels de projets issus des ententes nouvellement signées ou en cours de réalisation.

Outre les nombreuses rencontres avec les tables, les conseils et les comités de suivi engagés dans ses divers projets, la CRÉ a également mis en valeur toutes les activités qu'elle mène dans différents secteurs, et ce, en collaboration avec ses partenaires. Voici les principaux moyens utilisés par la CRÉ :

Le bulletin « CRÉatif express »

En 2009-2010, le CRÉatif express a été publié à cinq reprises. Cette publication régulière qui fait état de tous les dossiers menés par la CRÉ de Longueuil, est distribuée à tous les partenaires et élus de l'agglomération de Longueuil. Cette année, le visuel et le format du CRÉatif ont entièrement été repensés afin de faciliter la consultation des nouvelles de la CRÉ de Longueuil par champs d'intérêt. Sous la forme d'un microsite Internet, le CRÉatif offre maintenant d'un coup d'oeil en page d'accueil :

- Des articles regroupés selon les 3 axes du plan quinquennal
- Des sujets d'intérêt : appels de projets, veille régionale
- Des nouvelles en bref qui touchent l'actualité

Le site Internet

Mis à jour en continu, le site Internet quant à lui est une fenêtre ouverte sur la CRÉ de Longueuil. Il est une source d'information complète pour ceux et celles qui sont intéressés à connaître la CRÉ de Longueuil et ses activités, tout en ayant accès à l'ensemble de ses publications fort utiles : plans d'action, ententes, appels d'offres de projets, portraits, rapports et études, communiqués de presse, calendrier des activités, etc.

Une veille en développement régional

Le Centre de références de la CRÉ de Longueuil a poursuivi sa cueillette d'information pertinente en fonction des trois axes d'intervention du Plan quinquennal. Cette veille a permis d'identifier plusieurs études et statistiques touchant les enjeux de développement régional susceptibles d'intéresser les intervenants du milieu. Les documents recueillis dans le cadre de cette veille sont accessibles sur le site Internet de la CRÉ de Longueuil. De plus, les nouveautés sont régulièrement publiées dans le CRÉatif express.

LES INSTANCES DÉCISIONNELLES ET CONSULTATIVES (au 31 mars 2010)

COMPOSITION DU CONSEIL D'ADMINISTRATION

Dirigeants

Présidente

Nicole Lafontaine,
conseillère municipale,
arr. du Vieux-Longueuil,
Ville de Longueuil

Première vice-présidente

Caroline St-Hilaire,
mairesse de la Ville de Longueuil
et présidente du conseil
d'agglomération de Longueuil

Deuxième vice-président

Jean Martel,
maire de la Ville de Boucherville

Secrétaire-trésorière

Manon D. Hénault,
conseillère municipale,
arr. du Vieux-Longueuil,
Ville de Longueuil

Membres

Claude Benjamin, maire, Ville de Saint-Bruno-de-Montarville
Jacqueline Boubane, conseillère municipale, Ville de Boucherville
Joël Boucher, conseiller municipal, Ville de Saint-Bruno-de-Montarville
Philippe Brunet, maire, Ville de Saint-Lambert
Marc-André Croteau, conseiller municipal, Ville de Saint-Lambert
Mireille Carrière, conseillère municipale et présidente de l'arr. de Greenfield Park, Ville de Longueuil
Michel Desjardins, conseiller municipal et président de l'arr. du Vieux-Longueuil, Ville de Longueuil
Johane Fontaine-Deshaies, conseillère municipale, arr. du Vieux-Longueuil, Ville de Longueuil
Monique Gagné, conseillère municipale, Ville de Brossard
Claude Gladu Jr, conseiller municipal, Ville de Longueuil
Robert Gladu, conseiller municipal, arr. du Vieux-Longueuil, Ville de Longueuil
Gilles Grégoire, conseiller municipal, Ville de Longueuil
André Groleau, conseiller municipal, Ville de Longueuil
Benoît L'Écuyer, conseiller municipal, Ville de Longueuil
Paul Leduc, maire, Ville de Brossard
Jacques Lemire, conseiller municipal, arr. de Saint-Hubert, Ville de Longueuil
Pierre O'Donoghue, conseiller municipal, Ville de Brossard
Alexandre Plante, conseiller municipal, Ville de Brossard
Magalie Queval, conseillère municipale, Ville de Boucherville
Roger Roy, conseiller municipal, arr. de Saint-Hubert, Ville de Longueuil
Marie-Lise Sauv , conseillère municipale, arr. du Vieux-Longueuil, Ville de Longueuil

Députés des circonscriptions du territoire (sans droit de vote)

Bernard Drainville,
député de Marie-Victorin

Fatima Houda-Pepin,
députée de La Pinière

Marie Malavoy,
députée de Taillon

Nicole M nard,
ministre du Tourisme, ministre responsable
de la r gion de la Mont r gie, d put e de Laporte

Monique Richard,
d put e de Marguerite-D'Youville

Bertrand St-Arnaud,
d put  de Chambly

(Poste vacant),
d putation de Vachon



COMPOSITION DU COMITÉ EXÉCUTIF

Dirigeants

Présidente

Nicole Lafontaine,
conseillère municipale, arr. du Vieux-Longueuil,
Ville de Longueuil

Première vice-présidente

Caroline St-Hilaire,
maire de la Ville de Longueuil et présidente
du conseil d'agglomération de Longueuil

Deuxième vice-président

Jean Martel,
maire de la Ville de Boucherville

Secrétaire-trésorière

Manon D. Hénault,
conseillère municipale, arr. du Vieux-Longueuil,
Ville de Longueuil

Administrateurs

Joël Boucher,
conseiller municipal, Ville de Saint-Bruno-de-Montarville

Mireille Carrière,
conseillère municipale et présidente de l'arr. de Greenfield Park,
Ville de Longueuil

Marc-André Croteau,
conseiller municipal, Ville de Saint-Lambert

Jacques Lemire,
conseiller municipal, arr. de Saint-Hubert, Ville de Longueuil

Pierre O'Donoghue,
conseiller municipal, Ville de Brossard

Roger Roy,
conseiller municipal, arr. de Saint-Hubert, Ville de Longueuil

COMMISSION CONSULTATIVE SUR LE DÉVELOPPEMENT DU TERRITOIRE DE LA CRÉ DE LONGUEUIL

Présidente de la Commission consultative

Nicole Lafontaine, présidente de la CRÉ de Longueuil

Membres du comité exécutif de la CRÉ de Longueuil

Manon D. Hénault, conseillère municipale, arr. du Vieux-Longueuil, Ville de Longueuil

Marc-André Croteau, conseiller municipal, Ville de Saint-Lambert

Jacques Lemire, conseiller municipal, arr. de Saint-Hubert, Ville de Longueuil

Pierre O'Donoghue, conseiller municipal, Ville de Brossard

Représentants des sous-commissions sectorielles

Monsieur Richard Bourdeau, bioalimentaire

Madame Madeleine Ste-Marie, commerces et services

Monsieur Gilles Côté, développement économique

Madame Sonia Godbout, développement local

Monsieur Réjean Parent, tourisme

Madame Lucie Désilets, éducation

Monsieur Serge Brasset, main-d'œuvre

Madame Claire Pagé, santé et services annexes

Monsieur Christian LaForce, culture et communication

Monsieur Richard Marois, environnement

Madame Danielle Lavigne, organismes communautaires

Madame Mireille Pelchat, jeunesse

Monsieur Claude Vincent, syndicat

Madame Catherine Véronneau, condition féminine

Madame Mireille Beaulac, aînés

Madame Judy Gold, immigration et communautés culturelles

Madame Denise Marion, sports et loisirs

Députés des circonscriptions du territoire (sans droit de vote)

Bernard Drainville, député de Marie-Victorin

Fatima Houda-Pepin, députée de La Pinière

Marie Malavoy, députée de Taillon

Nicole Ménard, ministre du Tourisme, ministre responsable de la région
de la Montérégie, députée de Laporte

Monique Richard, députée de Marguerite-D'Youville

Bertrand St-Arnaud, député de Chambly

(Poste vacant), députation de Vachon



LES INSTANCES DÉCISIONNELLES ET CONSULTATIVES (au 31 mars 2010) - suite

COMITÉ DE SUIVI DU PLAN QUINQUENNAL

Nicole Lafontaine,
présidente de la CRÉ de Longueuil

Développement économique

Gilles Côté,
président-directeur général, Développement économique Longueuil (DEL)

Développement social

Maryse Drouin,
directrice, Corporation de développement communautaire (CDC) de Longueuil

Environnement

Richard Marois,
président, Conseil régional en environnement de la Montérégie (CREM)

Femmes

Martha Ortiz,
coordonnatrice, Table de concertation des groupes de femmes
de la Montérégie (TCGF-M)

Jeunes

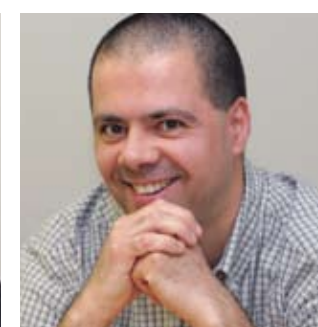
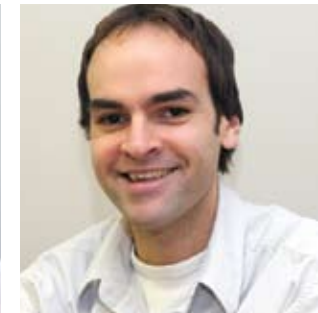
Mireille Pelchat,
présidente, Forum jeunesse Longueuil (FJL)

Marché du travail

Diane Landriault,
directrice régionale de la Montérégie, Emploi-Québec

À titre d'observatrice

Johanne Dumont,
directrice, Direction du développement régional et métropolitain,
sous-ministériat à la métropole, ministère des Affaires municipales,
des Régions et de l'Occupation du territoire (MAMROT)



LE PERSONNEL

Michel Bienvenu, directeur général
Denise Breton, agente de bureau et de secrétariat
Marie-Claude Desaulniers, conseillère en développement et concertation
Anne-Marie Dionne, conseillère en développement et concertation
Mathieu Forgues, conseiller senior en développement et concertation
Marie-Claude Gagné, coordonnatrice de la Rentrée active
Chantal Jalbert, coordonnatrice administrative
Josianne Lacelle, conseillère en développement et concertation
Nathalie Paty, agente de bureau et de secrétariat
Josianne Poutré, conseillère en développement et concertation
Valérie Vivier, coordonnatrice en conciliation études-travail

Forum jeunesse Longueuil

Caroline Arseneau, agente de participation citoyenne
Catherine Pache-Hébert, agente de projet en participation citoyenne
Martin Turbide, coordonnateur

Engagement jeunesse

Isabelle Boudreau, agente de liaison

PROJETS ET ACTIVITÉS ADOPTÉS PAR LE CE

La CRÉ de Longueuil poursuit sa mission et réalise ses mandats grâce au Fonds de développement régional (FDR) dont le gouvernement du Québec lui confie la gestion. Le FDR permet le financement de trois types d'activités. D'abord, le fonctionnement de la CRÉ de Longueuil incluant ses activités de concertation régionale et d'animation du milieu. Ensuite, les mesures prévues aux ententes spécifiques. Enfin, toutes autres activités qui s'inscrivent dans les priorités de développement concertées de son territoire. Ces activités peuvent découler d'ententes convenues entre la CRÉ et ses partenaires ou prendre la forme de projets structurants à rayonnement régional portés par les organismes du milieu.

De son côté, le Forum jeunesse Longueuil administre le Fonds régional d'investissement jeunesse (FRIJ) qui est affecté au financement de projets locaux et régionaux et/ou d'actions jeunesse structurantes qui s'inscrivent principalement et majoritairement dans les défis de la Stratégie d'action jeunesse 2009-2014 et du Plan quinquennal de développement régional 2007-2012 de la CRÉ de Longueuil. Le FRIJ soutient prioritairement des projets soumis «par» et «pour» les jeunes. Les sommes versées sont réparties sur l'ensemble du territoire de la CRÉ.

Les six défis de la Stratégie d'action jeunesse 2009-2014 sont les suivants :

- 1. Le Défi de l'éducation et de l'emploi**
- 2. Le Défi de l'entrepreneuriat**
- 3. Le Défi de la santé**
- 4. Le Défi des régions**
- 5. Le Défi de la diversité**
- 6. Le Défi de l'environnement**

Le tableau qui suit présente les différentes subventions allouées par le comité exécutif de la CRÉ de Longueuil au cours de l'année 2009-2010, que celles-ci aient été attribuées pour la mise en œuvre d'ententes spécifiques, d'ententes partenariales ou de projets structurants à rayonnement régional. Le comité exécutif de la CRÉ de Longueuil entérine également les projets que le conseil des membres du FJL sélectionne et qui bénéficient d'une subvention dans le cadre du FRIJ. Les subventions allouées indiquent le montant maximum attribué par le comité exécutif de la CRÉ de Longueuil et le conseil des membres du Forum jeunesse Longueuil. Le «coût total» indique le coût anticipé du projet et non son coût final.

AXE 1

NOM DE PROJET	PROMOTEUR	ENTENTE/ AUTRES ACTIVITÉS/ PROJETS LOCAL ET RÉGIONAL	Contribution		VALEUR TOTALE DU PROJET*
			CRÉ	FJL	
Formation et coaching en gestion des innovations et commercialisation de produits technologiques	DEL	INNOVATION	10 100 \$	0 \$	39 600 \$
Journée de l'innovation du 10 novembre 2009	DEL	INNOVATION	16 000 \$	0 \$	59 500 \$
Ressources expertes dédiées à l'innovation	DEL	INNOVATION	15 150 \$	0 \$	49 500 \$
Stratégie d'intervention pour stimuler l'entrepreneuriat à l'innovation « Longueuil : des entreprises innovantes »	CLD Longueuil	INNOVATION	2 000 \$	0 \$	9 435 \$
TOTAL ENTENTE INNOVATION			43 250 \$	0 \$	158 035 \$
Coordination du Pôle de l'économie sociale	CLD Longueuil	ÉCONOMIE SOCIALE	27 116 \$	6 000 \$	49 674 \$
Harmonisation des façons de faire des intervenants financiers en économie sociale	CLD Longueuil	ÉCONOMIE SOCIALE	7 400 \$	0 \$	24 900 \$
TOTAL ENTENTE ÉCONOMIE SOCIALE			34 516 \$	6 000 \$	74 574 \$
Coordination du créneau ACCORD Montérégie « Transformation des métaux ferreux et nouveaux matériaux » (An 2)	Technocentre en écologie industrielle	AUTRES ACTIVITÉS	10 000 \$	0 \$	121 762 \$
Coordination du créneau « Technologies avancées de matériel de transport et logistique » (An 2)	AMETVS	AUTRES ACTIVITÉS	16 000 \$	0 \$	240 000 \$
Aéro-Scène Longueuil	DEL	AUTRES ACTIVITÉS	25 000 \$	0 \$	50 000 \$
Colloque aérotechnique 2010 : innovations et perspectives	ÉNA	AUTRES ACTIVITÉS	11 000 \$	0 \$	36 000 \$
Étude de faisabilité pour la création d'un centre de sciences et d'innovation en aérospatiale de l'agglomération de Longueuil (Phase 1)	DEL	AUTRES ACTIVITÉS	26 250 \$	0 \$	116 000 \$
Étude de faisabilité pour la création d'un centre de sciences et d'innovation en aérospatiale de l'agglomération de Longueuil (Phase 2)	DEL	AUTRES ACTIVITÉS	11 000 \$	0 \$	55 000 \$
Mettez le Québec dans votre assiette	CDBAL	AUTRES ACTIVITÉS	15 000 \$	0 \$	47 800 \$
Plan d'action pour le développement touristique de l'agglomération de Longueuil (An 2)	DEL	AUTRES ACTIVITÉS	93 000 \$	0 \$	155 000 \$
Plan de communication de la coalition pour le SLR (Phase 2)	CCIRS	AUTRES ACTIVITÉS	10 000 \$	0 \$	35 000 \$
Plan de mobilité et de transport de l'agglomération de Longueuil	Ville de Longueuil	AUTRES ACTIVITÉS	75 000 \$	0 \$	700 000 \$
Technologies avancées de matériel de transport et logistique : projet de cartographie de la filière	Association chaîne d'approvisionnement et logistique Canada (CAL Québec)	AUTRES ACTIVITÉS	10 000 \$	0 \$	137 662 \$
TOTAL AUTRES ACTIVITÉS AXE 1			302 250 \$	0 \$	1 694 224 \$
VALEUR TOTALE DES SUBVENTIONS ADOPTÉES PAR LE CE POUR L'AXE 1			380 016 \$	6 000 \$	1 926 833 \$

NOM DE PROJET	PROMOTEUR	ENTENTE/ AUTRES ACTIVITÉS/ PROJETS LOCAL ET RÉGIONAL	Contribution		VALEUR TOTALE DU PROJET*
			CRÉ	FJL	
Encadrement de jeunes artistes de la relève tout au long du processus menant à une exposition	Le Zocalo, atelier d'art de Longueuil	CULTURE	3 220 \$	11 780 \$	19 002 \$
Implantation d'un site de création / diffusion des Productions éclats de rire	Productions Éclats de rire	CULTURE	30 000 \$	0 \$	457 875 \$
La relève au théâtre, en décembre, au Théâtre du 450	Le Théâtre du 450	CULTURE	3 970 \$	11 780 \$	28 450 \$
La relève se révèle	Musée du costume et du textile du Québec	CULTURE	3 220 \$	11 780 \$	19 253 \$
Le Chapeau de paille d'Italie - Production professionnelle	Carré-Théâtre	CULTURE	3 220 \$	11 780 \$	37 735 \$
Programme de perfectionnement individuel pour la relève culturelle	Conseil montréalais de la culture et des communications	CULTURE	0 \$	28 350 \$	28 350 \$
Scène de la relève : professionnalisation et développement	Festival international des percussions de Longueuil	CULTURE	4 800 \$	4 000 \$	27 800 \$
Site Web informatif et interactif pour le théâtre du 450	Le Théâtre du 450	CULTURE	6 300 \$	0 \$	7 975 \$
Table de concertation pour la mise en œuvre d'un événement culturel professionnel d'envergure	Musée du costume et du textile du Québec	CULTURE	31 000 \$	0 \$	38 500 \$
TOTAL ENTENTE CULTURE			85 730 \$	79 470 \$	664 940 \$
Accompagner les jeunes vers la formation professionnelle	Commission scolaire des Patriotes	AUTRES ACTIVITÉS	42 411 \$	20 000 \$	186 822 \$
Camps préparatoires à la transition au secondaire	Commission scolaire Riverside	AUTRES ACTIVITÉS	35 000 \$	10 000 \$	105 000 \$
Éclairs de science	CSMV	AUTRES ACTIVITÉS	73 950 \$	0 \$	91 950 \$
La tournée des rendez-vous du cinéma québécois sur l'agglomération de Longueuil	Rendez-vous du cinéma Québécois	AUTRES ACTIVITÉS	21 000 \$	0 \$	51 000 \$
Marché de Noël et des traditions de Longueuil édition 2009	Les Vieux métiers, les métiers vivants	AUTRES ACTIVITÉS	36 000 \$	0 \$	160 000 \$
Mouvement écoresponsable	Festival international des percussions de Longueuil	AUTRES ACTIVITÉS	11 000 \$	0 \$	30 791 \$
Spectacles professionnels de la scène Desjardins de la relève	Festival international des percussions de Longueuil	AUTRES ACTIVITÉS	9 000 \$	0 \$	28 000 \$
TOTAL AUTRES ACTIVITÉS AXE 2			228 361 \$	30 000 \$	653 563 \$
VALEUR TOTALE DES SUBVENTIONS ADOPTÉES PAR LE CE POUR L'AXE 2			314 091 \$	109 470 \$	1 318 503 \$

AXE 2



AXE 3



NOM DE PROJET	PROMOTEUR	ENTENTE/ AUTRES ACTIVITÉS/ PROJETS LOCAL ET RÉGIONAL	Contribution		VALEUR TOTALE DU PROJET*
			CRÉ	FJL	
L'appauvrissement a-t-il un sexe ?	Centre D'Main de Femmes	FÉMININE 07-08	3 000 \$	0 \$	10 019 \$
Les stéréotypes ! un frein à la diversification de carrière	TCGF-M	FÉMININE 07-08	20 037 \$	0 \$	24 074 \$
TOTAL ENTENTE CONDITION FÉMININE 2007-2008			23 037 \$	0 \$	34 093 \$
Concours Chapeau les filles !	MELS	FÉMININE 08-10	1 100 \$	0 \$	1 100 \$
Les femmes et les métiers non traditionnels : une histoire à découvrir	Place Rive-Sud	FÉMININE 08-10	15 900 \$	0 \$	37 900 \$
TOTAL ENTENTE CONDITION FÉMININE 2008-2010			17 000 \$	0 \$	39 000 \$
Déploiement de la stratégie RUI sur le territoire de l'agglomération de Longueuil	Ville de Longueuil	RUI	31 500 \$	0 \$	43 974 \$
Mise en œuvre du plan d'action du comité local en RUI du quartier Sacré-Coeur	Centre communautaire le Trait d'Union pour le comité local en RUI du quartier Sacré-Cœur	RUI	127 500 \$	0 \$	127 500 \$
Mise en œuvre du plan d'action en revitalisation urbaine intégrée de l'agglomération de Longueuil, secteur Laflèche	La Maison de la famille La Parent'aide pour le comité local en RUI du quartier Laflèche	RUI	120 000 \$	0 \$	120 000 \$
TOTAL ENTENTE EN RUI			279 000 \$	0 \$	291 474 \$
« Vies s'Âge » (Phase II)	Télévision Rive-Sud	ÂÎNÉS	39 395 \$	0 \$	65 795 \$
Appel de projets de la Table régionale des aînés de la Montérégie (TRAM) pour la journée internationale des aînés	TRAM	ÂÎNÉS	2 250 \$	0 \$	4 500 \$
Bouge-Aînés - Expansion et développements	Association des familles soutien des aînés de Saint-Hubert	ÂÎNÉS	223 953 \$	0 \$	316 693 \$
Corps et têtes en fête : volet 4	Centre communautaire le Trait d'Union	ÂÎNÉS	43 564 \$	0 \$	57 626 \$
Formation pour les intervenants oeuvrant auprès des personnes atteintes de la maladie d'Alzheimer (Phase 2)	Société Alzheimer de la Rive-Sud	ÂÎNÉS	172 550 \$	0 \$	294 480 \$
Émission radiophonique « Vivre »	FM 103,3	ÂÎNÉS	54 675 \$	0 \$	79 175 \$
Programme Pair	Centre de bénévolat de la Rive-sud	ÂÎNÉS	150 000 \$	0 \$	282 500 \$
TOTAL ENTENTE ÂÎNÉS			686 387 \$	0 \$	1 100 769 \$
Acquisition de compétences personnelles et sociales chez les jeunes réfugiés (An 2)	Maison internationale de la Rive-Sud	IMMIGRATION	24 672 \$	15 000 \$	68 340 \$
En route vers l'emploi	Centre d'éducation des adultes Antoine-Brossard de la CSMV	IMMIGRATION	27 541 \$	0 \$	53 739 \$
Journée multiculturelle 2009	Ville de Brossard	IMMIGRATION	33 805 \$	0 \$	43 525 \$
Journée réseautage « l'immigration, ça nous concerne »	CSSS Champlain	IMMIGRATION	5 600 \$	0 \$	7 000 \$

NOM DE PROJET	PROMOTEUR	ENTENTE/ AUTRES ACTIVITÉS/ PROJETS LOCAL ET RÉGIONAL	Contribution		VALEUR TOTALE DU PROJET*
			CRÉ	FJL	
Passerelle interculturelle vers la réussite 09-10	CSMV	IMMIGRATION	0 \$	13 500 \$	16 878 \$
Projet pilote de gestion de la diversité en entreprises	DEL	IMMIGRATION	53 400 \$	0 \$	72 000 \$
TOTAL ENTENTE IMMIGRATION			145 018 \$	28 500 \$	261 482 \$
Coupe DIX30	Association des coureurs de la Montérégie	AUTRES ACTIVITÉS	46 000 \$	0 \$	433 500 \$
Éditions 2009, 2010 et 2011 de la Grande guignolée des médias de la Rive-Sud	Grande guignolée des médias de la Rive-Sud	AUTRES ACTIVITÉS	33 969 \$	0 \$	60 848 \$
Étude montréalaise sur l'accompagnement en loisir des personnes handicapées	Zone Loisir Montérégie	AUTRES ACTIVITÉS	9 598 \$	0 \$	76 000 \$
Mise en œuvre du plan de communication et de sensibilisation au service BILA	RCPEM	AUTRES ACTIVITÉS	65 000 \$	0 \$	210 200 \$
Positionnement public de la mission universitaire de l'Hôpital Charles LeMoynes	Hôpital Charles LeMoynes	AUTRES ACTIVITÉS	25 000 \$	0 \$	35 000 \$
TOTAL AUTRES ACTIVITÉS AXE 3			179 567 \$	0 \$	815 548 \$
VALEUR TOTALE DES SUBVENTIONS ADOPTÉES PAR LE CE POUR L'AXE 3			1 330 009 \$	28 500 \$	2 542 367 \$
Acquis de droit	Bureau de consultation jeunesse	Participation citoyenne	7 040 \$	0 \$	14 040 \$
Alimente ta vie	Bureau de consultation jeunesse	Participation citoyenne	4 770 \$	0 \$	7 850 \$
Événement jeunesse annuel 2010	Forum jeunesse Longueuil	Participation citoyenne	15 000 \$	2 800 \$	17 800 \$
La tournée des entrepreneurs 2009	Carrefour jeunesse-emploi Lapinière	Participation citoyenne	8 305 \$	0 \$	12 358 \$
L'engagement vert les jeunes	École Saint-Jean-Baptiste de la CSMV	Participation citoyenne	1 600 \$	0 \$	2 000 \$
Projet de murale sur le site de l'Hôpital Charles LeMoynes	Maison des Jeunes La Porte Ouverte	Participation citoyenne	2 000 \$	0 \$	7 500 \$
Activité de sensibilisation (Jour de la terre)	Paroisse La bienheureuse-Marie- Rose-Durocher	Participation citoyenne	3 850 \$	0 \$	8 255 \$
Initiatives jeunesse	Forum jeunesse Longueuil	Participation citoyenne	9 000 \$	0 \$	9 000 \$
Projet intergénérationnel	Forum jeunesse Longueuil	Participation citoyenne	12 670 \$	0 \$	12 670 \$
Improvisation citoyenne	Forum jeunesse Longueuil	Participation citoyenne	1 330 \$	0 \$	1 330 \$
TOTAL ENTENTE PARTICIPATION CITOYENNE			65 565 \$	2 800 \$	92 803 \$
Le HALO	Hébergement Maison de la paix	Projet local ou régional	0 \$	51 977 \$	90 105 \$
Programme de subvention aux événements du territoire	Forum jeunesse Longueuil	Projet local ou régional	0 \$	45 000 \$	45 000 \$
Colloque des intervenants jeunesse	Maison des Jeunes La Porte Ouverte	Projet local ou régional	0 \$	6 000 \$	8 495 \$
Prix Excellence de la CCIRS	CCIRS	Projet local ou régional	0 \$	2 399 \$	29 797 \$
TOTAL PROJETS LOCAUX ET RÉGIONAUX			0 \$	105 376 \$	173 397 \$
VALEUR TOTALE DES SUBVENTIONS RECOMMANDÉES PAR LE FJL ET ENTÉRINÉES PAR LE CE			65 565 \$	108 176 \$	266 200 \$
VALEUR TOTALE DES SUBVENTIONS ADOPTÉES PAR LE CE			2 089 681 \$	252 146 \$	6 053 902 \$

**AXE 3
SUITE**

**FORUM
JEUNESSE
LONGUEUIL**

* Indique le coût anticipé du projet